

Beschermde en bedreigde vissoorten in de Noordzee kustzone

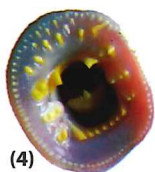
De soorten die in dit overzicht worden getoond zijn volgens nationale en internationale regelgeving geclassificeerd als zijnde bedreigde vissoorten en zijn hierdoor onderhevig aan speciale beschermingsmaatregelen. Indien deze soorten zich in de vangst van de MSC-gecertificeerde garnalenvisserij op de Noordzee bevinden dienen zij zo snel en voorzichtig mogelijk in zee terug gezet te worden. Daarnaast is men verplicht de vangst te registreren op het daarvoor bedoelde formulier.

Rivierprik (*Lampetra fluviatilis*)

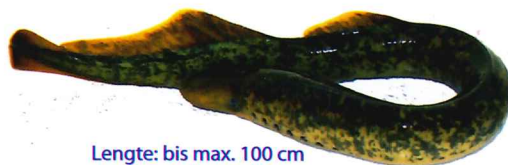


Lengte: 20 bis max. 50 cm

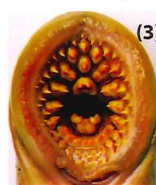
Kenmerken: Prikken hebben aan elke kant van het lichaam zeven kieuwopeningen achter het oog (1). Samen met de neusopening lijkt het hierdoor alsof ze negen ogen hebben. De huid van de prikken heeft geen schubben en de vinnen zijn niet gepaard. De rug-, staart- en anale vinnen vormen een ononderbroken vin rand die op twee plaatsen diep is ingekerfd (2). Naast het verschil in grootte verschilt de zeeprik van de rivierprik door zijn gevlekte/ gemarmerde huid. Prikken hebben geen kaken maar een ronde, trechtervormige mond. Aan de tanden zijn de verschillende prikken duidelijk te onderscheiden: De zeeprik heeft veel kleine tanden die in regelmatige concentrische rijen gerangschikt zijn (3). De rivierprik daarentegen, heeft minder maar grote puntige tanden die onregelmatig over de mond zijn verspreid (4).



Zeeprik (*Petromyzon marinus*)



Lengte: bis max. 100 cm



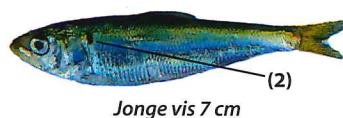
Atlantische Steur (*Acipenser sturio*)



Kenmerken: De Atlantische steur kan 4 – 5 m lang worden. Naast zijn omvang is de steur te herkennen aan de beenplaten en knobbels die zijn kop en lichaam als een soort harnas bedekken (1). De bek bevindt zich aan de onderzijde van de kop en kan uitstulpen. De lange snuit is aan de onderzijde voorzien van barbelen (2) waarmee de steur zijn prooi kan voelen. Zoals bij haaien is de staartvin van de steur asymmetrisch waarbij het bovenste deel aanzienlijk groter is (3).

Opmerking: De Atlantische steur is uitgestorven in de Noordzee. Uitgezette exemplaren hebben over het algemeen een marker.

Fint (*Alosa fallax*) / Elft (*Alosa alosa*)

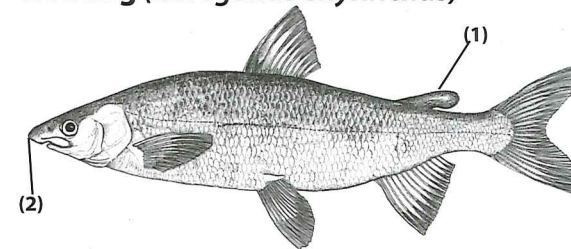


Jonge vis 7 cm

Kenmerken: Volwassen Finten en Elften bezitten een aantal opvallende vlekken langs elke zijde van het lichaam (1). Ze worden 50 tot 60 cm lang. De jonge individuen (6-8 cm lang) onderscheiden zich slechts van kleine haring en sprout door een donkere stip boven de kieuwbogen (2).

Opmerking: Finten en elften laten zich op basis van uiterlijke kenmerken niet van elkaar onderscheiden. Elften zijn echter uiterst zeldzaam in de Noordzee en worden met uitsterven bedreigd.

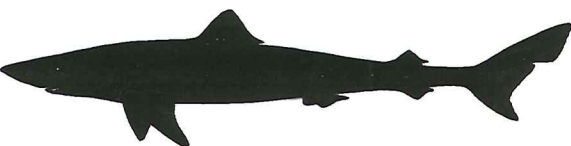
Houting (*Coregonus oxyrinchus*)



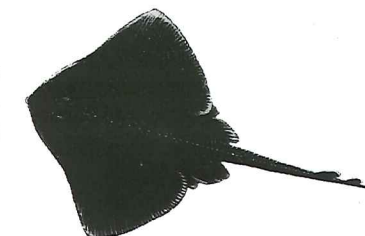
Jonge vis 12 cm

Kenmerken: De houting behoort tot de zalmachtigen en heeft als zodanig een vetvin (1). Bij volwassen houting ontwikkeld zich een zeer opvallende neus, waardoor de vis een haaiachtige bek krijgt die zich helemaal onderaan de kop (2) bevindt. De houting wordt over het algemeen 40 cm lang maar kan ook lengtes van meer dan 50 cm bereiken. **Opmerking:** De houting wordt als uitgestorven beschouwd. Uitgezette exemplaren hebben over het algemeen een marker.

Haaien und roggen



Algemene opmerking: Alle haaien en roggen soorten in de Noordzee worden als bedreigd beschouwt (behalve de hondshaai). Er is echter weinig betrouwbare informatie over de aanwezigheid en de verspreiding van deze kraakbeenvisen. Daarom is het belangrijk dat de haaien en roggen die in de vangst van de garnalenvisserij voorkomen zorgvuldig worden gedocumenteerd voordat zij teruggezet worden in zee.



MSC certificering van de garnalenvisserij in de Noordzee

Samenvatting van de belangrijkste regels uit het management voor deze visserij

- 1. Deelname**

Ieder persoon (of bedrijf) kan aan het MSC certificaat deelnemen, mits: 1. zij in het bezit zijn van een vaartuig uitgerust voor de visserij op Crangon crangon; 2. zij lid zijn van een producenten organisatie die aan het managementplan deelneemt; en 3. zij voldoen aan alle regels uit het managementplan.
- 2. Regels voor de visserij/ vaartuigen/ zeefinstallaties**
 - a. Het gebruik van elektrische pulstuigen is (vooralsnog) niet toegestaan.
 - b. De omvang van de vloot is beperkt tot de op 1 januari 2015 officieel geregistreerde vaartuigen en hun motorvermogen (voor Nederland 198 vaartuigen met 40.410 kW).
 - c. De maximale visserijinspanning per vaartuig is 4.800 uur (of 200 dagen) per jaar op zee.
 - d. De maximale, cumulatieve boomlengte bedraagt 20 m (inclusief de boom en de sloffen) per vaartuig, tenzij nationale wet en regelgeving anders gebied (in Nederland 18 m cumulatieve boomlengte).
 - e. Het gecombineerde gewicht van de vistuigen mag maximaal 4.000 kg zijn (droog gemeten).
 - f. De minimum maaswijdte in het gehele netwerk bedraagt 20 mm tussen de knoop.
 - g. Het gebruik van een zeefnet (maximaal 70 mm maaswijdte tussen de knoop) of sorteerrooster (maximaal 2 mm tussen de spijlen) is verplicht gedurende het hele jaar.
 - h. Het gebruik van een spoelsorteermachine aan boord is verplicht.
 - i. Zeefinstallaties aan land hebben een zeef met tenminste 6,8 mm spijlwijdte bij een zeefoppervlak van minstens 1 m².
 - j. Een vaartuig mag maximaal 15% ziftsel aanlanden in een periode van twee opeenvolgende weken.
- 3. Duurzame visserij op de lange termijn**

Stapsgewijze vergroting van de maaswijdte in de kuil:

 - Vanaf 1 mei 2016 minimaal 22 mm tussen de knopen (in de laatste 150 mazen van het net).
 - Vanaf 1 mei 2018 minimaal 24 mm tussen de knopen (in de laatste 125 mazen van het net).
 - Vanaf 1 mei 2020 minimaal 26 mm tussen de knopen (in de laatste 125 mazen van het net).

De vergroting van de maaswijdte naar 24 of 26 mm zal alleen worden doorgezet indien wetenschappelijk wordt aangetoond dat de voorspelde positieve effecten behaald worden.
- 4. Duurzame visserij op de korte termijn**

Maandelijks wordt een gemiddelde LPUE waarde van alle vaartuigen berekend en met een vooraf bepaalde referentiewaarden vergeleken. Komen LPUE waarden onder de referentiewaarden dan worden er inspanningsbeperkende maatregelen getroffen.
- 5. Zeldzame soorten**

Vissers dienen zeldzame en bedreigde soorten in het kader van natuurbehoud te registreren (eis van MSC). Om deze soorten makkelijk te identificeren ontvangt iedere visser een invulformulier en een gids met afbeeldingen. Vangstgegevens van deze soorten dienen op het formulier genoteerd te worden en (schriftelijk of elektronisch) aan de PO waarvan men lid is te worden gezonden.
- 6. Afval en olie**

Afval (bijv. plastic & netresten), olie en oliehoudende residuen dienen veilig en verantwoord aan boord te worden opgeslagen en aan wal gebracht te worden voor correcte verwijdering.
- 7. Controle en sancties**

Vaartuigen, zeefstations en producenten organisaties worden door een onafhankelijk controle team gecontroleerd. Overtredingen van de regels in het managementplan worden bestraft. Het sanctie reglement bevat waarschuwingen, gevolgd door boetes of tijdelijke inspanningsbeperkingen. Herhaaldelijke overtredingen zullen leiden tot uitsluiting van de overtreder van het managementplan en daarbij ook tot uitsluiting van deelname aan het MSC certificaat.